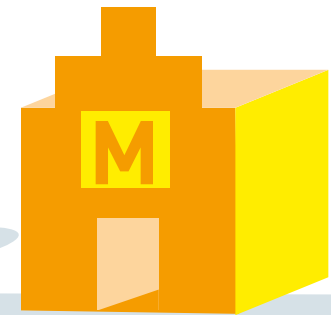
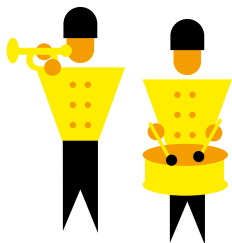


In de vrije tijd

Op school

Beoefenaars





Beoefenaars

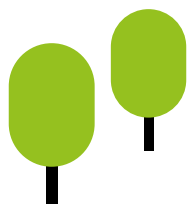
Een beoefenaar is iemand die binnen of buiten school actief deelneemt aan een culturele activiteit. Andere benamingen voor cultuurbeoefenaar zijn 'deelnemer' of 'participant'. Voor erfgoedbeoefenaars zijn meer termen in de omloop, zoals vrijwilliger of amateur(archeoloog).

Een beoefenaar van kunst, cultuur of (immaterieel) erfgoed is bijvoorbeeld een leerling tijdens cultuuronderwijs, een stamboomonderzoeker, een klarinettist in een orkest, een fotograaf bij een filmclub of iemand die meewerkt aan een bloemencorso.

Op school

Cultuureducatie in het onderwijs wordt gezien als belangrijk en waardevol. Daarom is het een verplicht onderdeel in het primair en voortgezet onderwijs. Voor het primair onderwijs zijn kunstzinnige vorming en cultureel erfgoed vastgelegd in kerndoelen. Dit betekent dat alle basisschoolleerlingen in principe met kunst en erfgoed in aanraking komen, maar het verschilt hoe en in welke mate. Gemiddeld krijgen basisschoolleerlingen twee uur per week cultuuronderwijs. De meeste tijd wordt besteed aan tekenen, handvaardigheid en muziek, en de minste tijd aan erfgoed, mediakunst en film.

Ook voor het voortgezet onderwijs zijn er vastgelegde kerndoelen. Dit wil zeggen dat alle scholieren in de onderbouw kennismaken met kunst en erfgoed. De mate waarin en hoe verschillen sterk per school. De meeste scholen behandelen cultuuronderwijs in afzonderlijke vakken, en veel minder vaak in een samenhangend leergebied of als onderdeel van projecten.

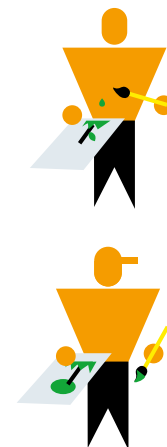


In de vrije tijd

Ruim de helft van de Nederlandse bevolking (55%) doet aan kunstbeoefening. Er is een ongelijke verdeling in het aandeel kunstbeoefenaars over verschillende bevolkingsgroepen: geslacht, leeftijd en opleiding spelen een rol. Bij vrouwen ligt het aandeel kunstbeoefenaars veel hoger dan bij mannen. Kinderen en jongeren nemen vaker deel dan volwassenen, alhoewel tieners de laatste jaren minder aan kunstbeoefening lijken te doen. Ten slotte: hoe hoger opgeleid, hoe groter het aandeel kunstbeoefenaars. Kunstbeoefening is voor een grote groep een individuele aangelegenheid. In 2023 zei bijvoorbeeld driekwart van de kunstbeoefenaars dat ze hun activiteit altijd of meestal alleen beoefenen. Dat is ook te zien in het aandeel kunstbeoefenaars dat in 2023 actief was in verenigingen, clubs of groepen (20%), dat lessen, cursussen of workshops volgde (18%) en dat met eigen werk naar buiten trad (16%). Dit is een minderheid, maar het gaat nog steeds om ruim 1,8 miljoen Nederlanders die actief is in een vereniging, club of groep. En ruim 1,6 miljoen Nederlanders die lessen, cursussen of workshops volgen.

Een groot deel van de bevolking, namelijk 45 procent, beoefent geen kunst. De belangrijkste redenen daarvoor zijn: gebrek aan tijd, gebrek aan interesse of de voorkeur voor andere vrijetijdsbestedingen.

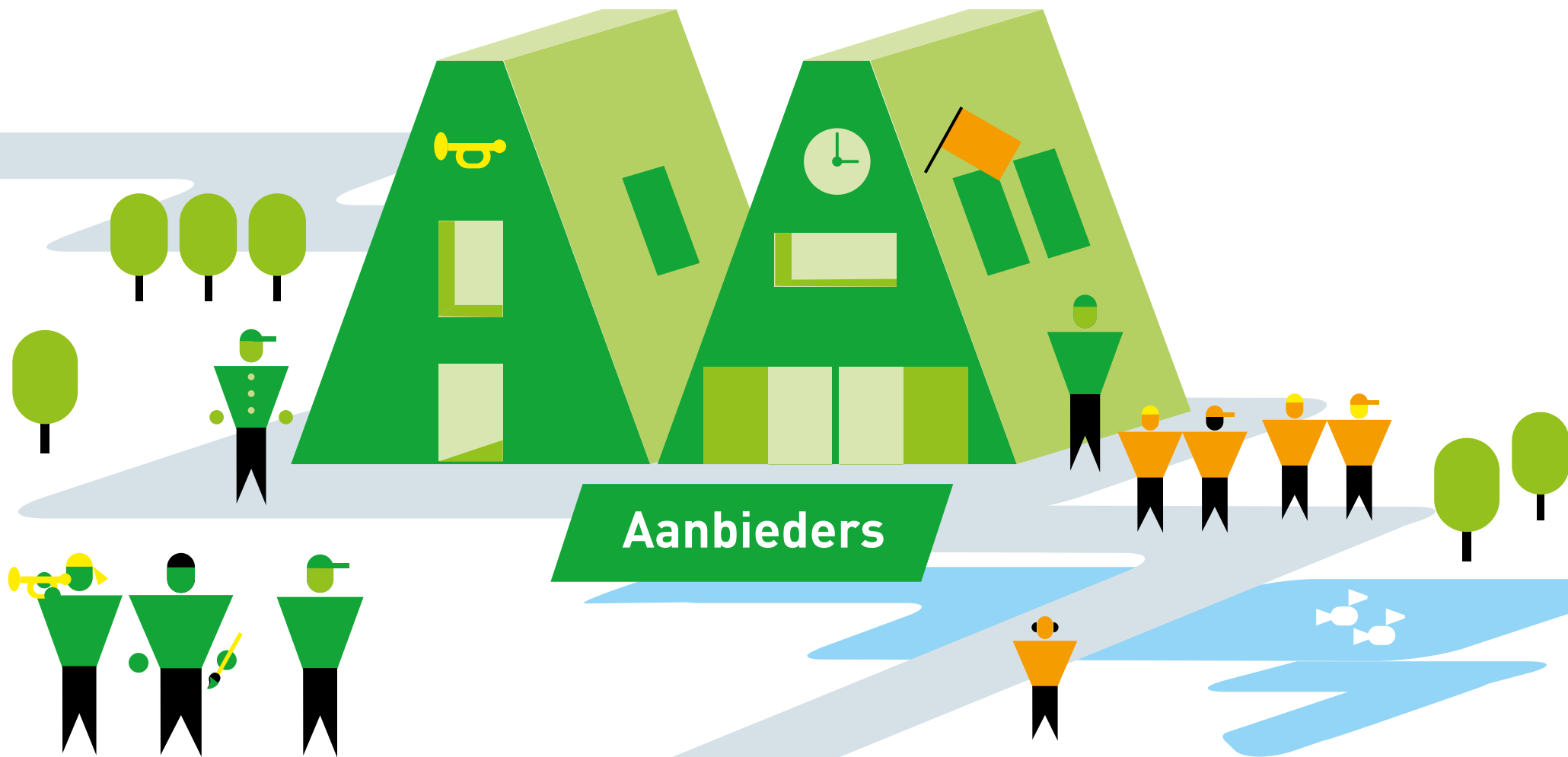
De Rijksdienst voor het Cultureel Erfgoed (RCE) en het Kenniscentrum Immaterieel Erfgoed Nederland (KIEN) deden in 2024 nieuw onderzoek naar erfgoedbeoefening. Hieruit blijkt dat 38% van de bevolking van 12 jaar en ouder zich in de vrije tijd actief inzet voor erfgoed. Dat zijn grofweg 6 miljoen Nederlanders. Ruim 40% is verbonden aan een vereniging, een andere, informele groep, of aan een online community.



In de vrije tijd

Op school

Aanbieders



Aanbieders

Een groot aantal partijen en personen maken de beoefening van kunst en erfgoed mogelijk. Belangrijke aanbieders zijn basis- en vo-scholen, culturele instellingen, verenigingen, centra voor de kunsten, muziek-, theater- en dansscholen, kunstdocenten, artistiek begeleiders, festivals en wedstrijden.

Binnenschools aanbod

Gemiddeld geven basisscholen twee uur per week kunstonderwijs. Er is veel variatie tussen scholen, maar het laatste monitoronderzoek naar cultuureducatie in het basisonderwijs laat een aantal patronen zien in de organisatie, de deskundigheid, het aanbod en de samenwerking tussen scholen en hun culturele omgeving. Zo hebben de meeste basisscholen een visie op cultuureducatie, is het draagvlak voor cultuuronderwijs groot, is op 88% van de scholen een interne cultuurcoördinator aanwezig, zet 68% een externe vakleerkracht voor cultuuronderwijs in en werkt 95% samen met de culturele omgeving.

In 2023 is er monitoronderzoek gedaan naar cultuureducatie in het voortgezet onderwijs. Dat onderzoek laat zien dat de meeste scholen een visie op cultuureducatie hebben en dat er bij 90% van de docenten draagvlak is voor cultuuronderwijs. Op een vo-school werken gemiddeld zes kunstvakdocenten en ongeveer twee derde heeft een cultuurcoördinator. In het voortgezet onderwijs worden naast het verplichte vak ckv vooral afzonderlijke kunstvakken aangeboden.

Ook in het mbo krijgen studenten cultuuronderwijs, tegenwoordig gestimuleerd met de mbo-card. De beroepsgerichte kwalificatiestructuur bestaat uit een basisdeel, een profieldeel en een keuzedeel. Studenten mogen zelf invulling geven aan deze keuzedelen.

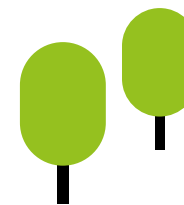
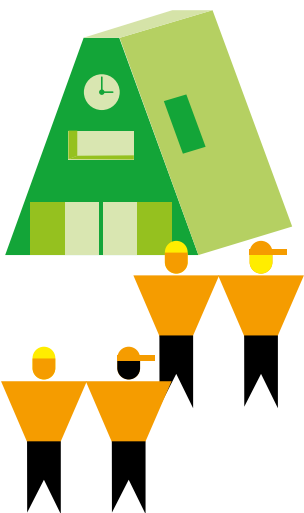
Om cultuureducatie in het onderwijs te bevorderen zijn er diverse stimuleringsmaatregelen zoals Cultuureducatie met Kwaliteit, Beleidsregel dans en muziek (DAMU) en Impuls Filmeducatie.

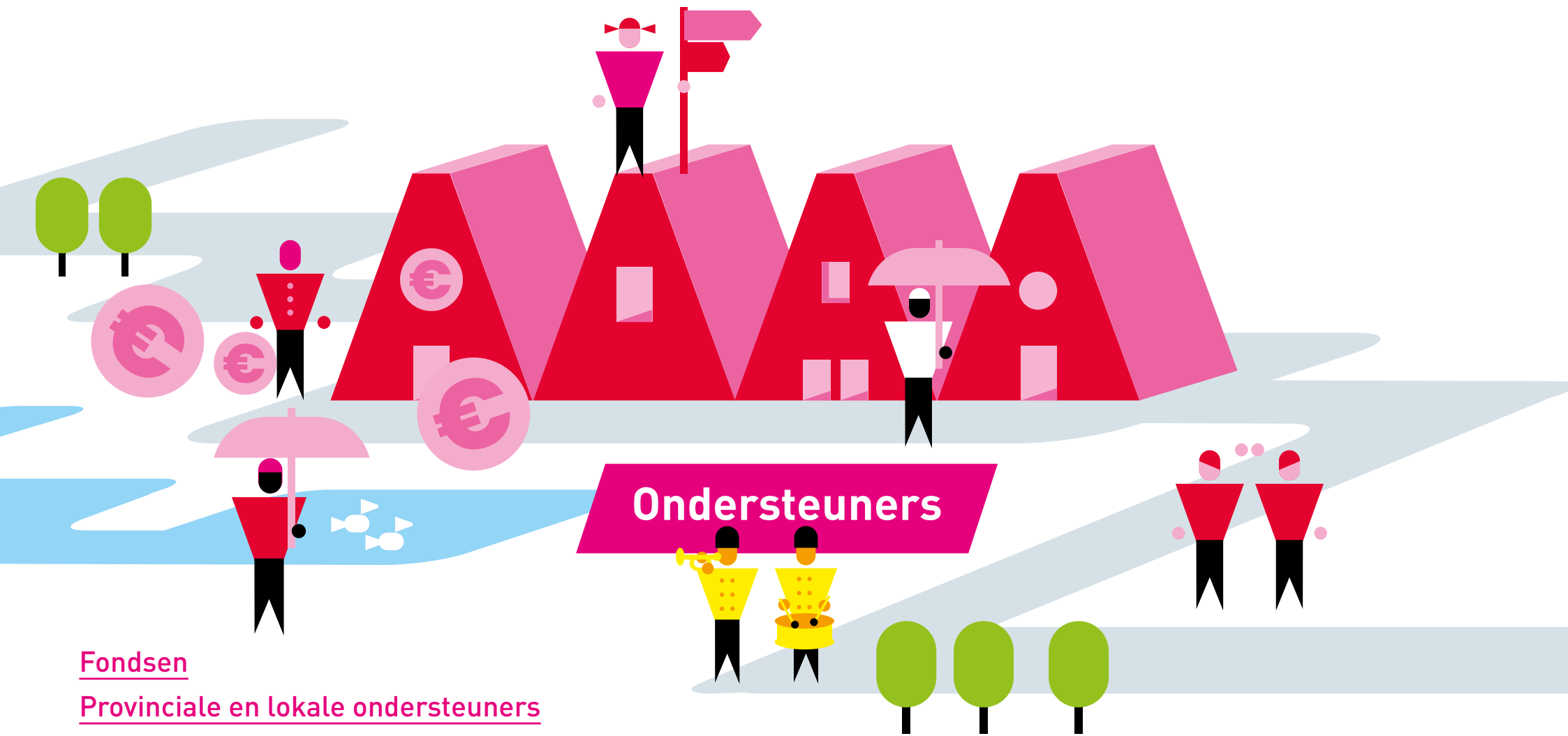
Buitenschools aanbod

Hierbij gaat het om kunsteducatieve instellingen (zoals centra voor de kunsten, muziek-/theater-/dansscholen), individuele zelfstandige aanbieders als kunstdocenten en artistiek begeleiders, amateurkunst- en erfgoedverenigingen en culturele instellingen en gezelschappen (zoals musea en muziek-, theater- of dansgezelschappen).

In 2022 becijferde het CBS dat ongeveer 66.000 bedrijven (inclusief zelfstandigen) actief waren, waarvan 25.000 die aan cultuureducatie doen, 8.000 aan het begeleiden van amateurgezelschappen en 15.000 aan ondersteuning en advisering. Circa 95% daarvan (een groeiend aantal) is zelfstandig kunstprofessional. Het aantal instellingen voor buitenschoolse kunsteducatie loopt de laatste jaren juist terug.

De vereniging is een van de vele andere organisatievormen waarin beoefenaars samen kunst en cultuur beoefenen. Uit de VerenigingsMonitor 2024 blijkt dat dit er dat jaar ruim 10.000 waren. De meeste verenigingen houden zich bezig met muziek en zang (42%), muziek (instrumentaal, 31%) of toneel (17%). Deze verenigingen hebben de laatste jaren te maken met een dalend ledenaantal. Er zijn ook veel verenigingen actief op het gebied van erfgoed: er zijn bijna 3000 erfgoedinitiatieven in kaart gebracht.





Fondsen

Provinciale en lokale ondersteuners

Koepel- en brancheorganisaties

Talentontwikkeling

Ondersteuners

Ondersteuners zijn instellingen die aanbieders helpen bij hun organisatie en dienstverlening. Denk bijvoorbeeld aan gemeentelijke, provinciale en landelijke steuninstellingen, waaronder bonden en koepelorganisaties en cultuurcoaches.

Provinciale en lokale ondersteuners

In elke provincie en in enkele grote gemeenten bestaan ondersteunende instellingen voor cultuureducatie en/of cultuurparticipatie. De ondersteuning die deze organisaties aanbieden kan per instelling en dus ook per provincie sterk verschillen. Er is een vergelijkbare ondersteuningsstructuur voor erfgoed, met provinciale erfgoedinstellingen die zich verenigen binnen het Overleg Provinciale Erfgoedinstellingen Nederland (OPEN). Deze erfgoedorganisaties zorgen voor het zichtbaar maken en houden van erfgoed.

Koepels en bonden

Bonden en koepel-, netwerk- en branche-organisaties bieden ondersteuning aan amateurkunstenaars, kunstdocenten, artistiek begeleiders, amateurkunstgroepen, centra voor de kunsten, muziek scholen, en nog veel meer organisaties, groepen en personen. Er zijn in Nederland 127 verschillende koepels en bonden actief.

Cultuurcoaches

Cultuurcoaches zijn de verbinders tussen cultuur en andere domeinen, zoals onderwijs, zorg & welzijn en sport & bewegen. Zij werken lokaal en zorgen ervoor dat cultuurdeelname voor iedereen toegankelijk is. Dit doen zij door deelname aan cultuur te stimuleren, cultuur te verbinden met andere domeinen en cultuur-aanbieders te ondersteunen. In 2023 waren er in Nederland zo'n 1147 cultuurcoaches werkzaam, samen goed voor zo'n 477 fte.

Een belangrijke taak van cultuurcoaches is om cultuur te verbinden met andere domeinen: 88% doet dit met het onderwijs en 63% met zorg en welzijn.

Cultuurcoaches worden gefinancierd vanuit de Brede Regeling Combinatiefuncties (BRC). Deze regeling stelt gemeenten in staat om met hulp van financiering van het Rijk een combinatiefunctio-naris aan te stellen.

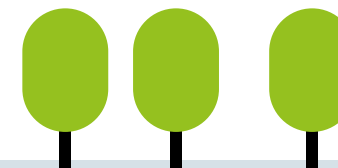
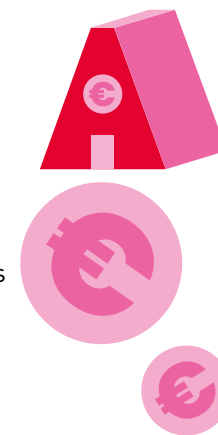
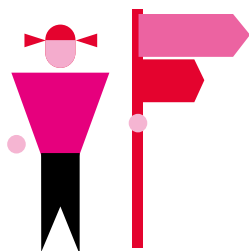
Fondsen

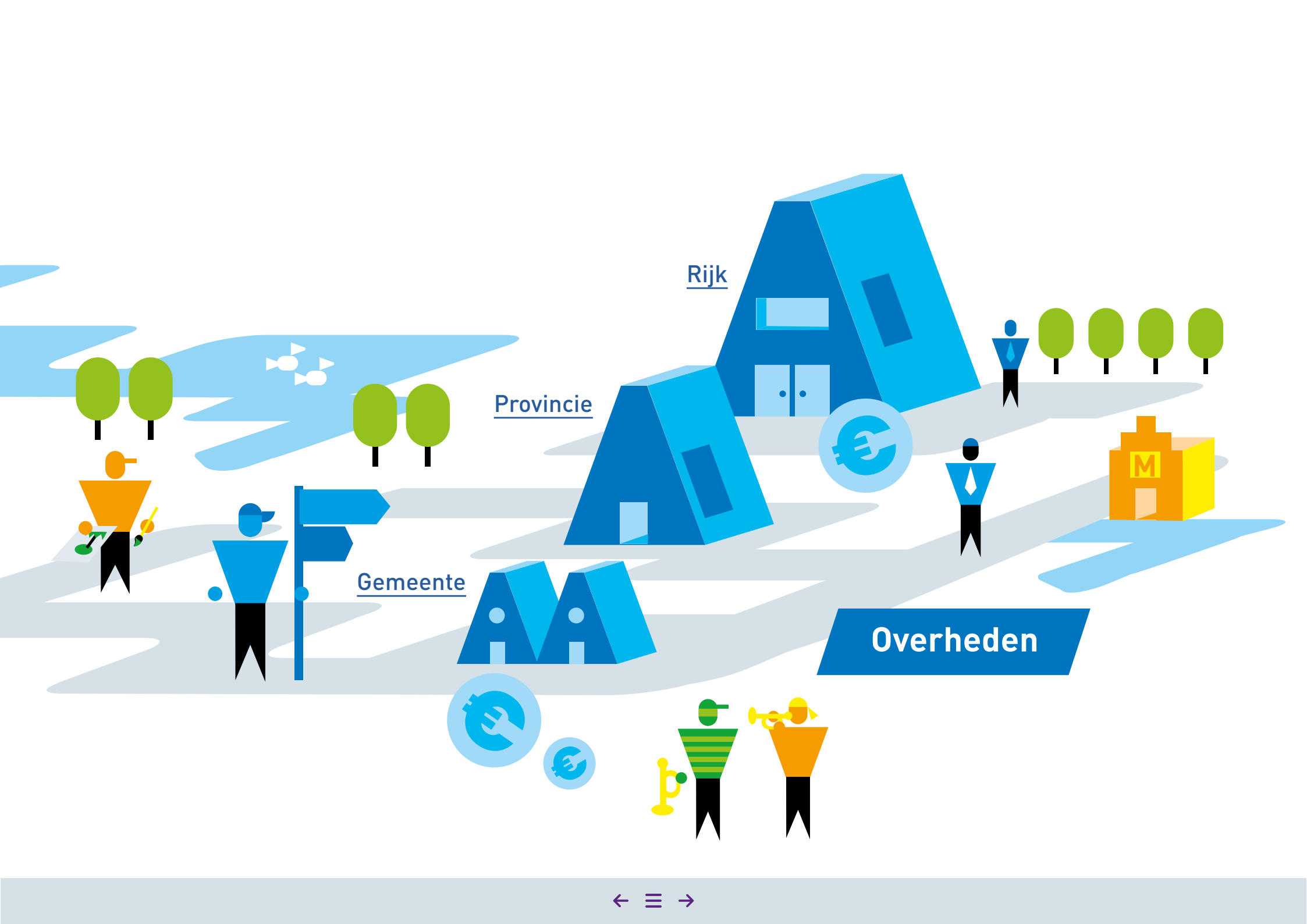
Rijkscultuurfondsen zijn ingesteld door het ministerie van OCW en zijn een onderdeel van de culturele basisinfrastructuur. Momenteel zijn er zes rijkscultuurfondsen. Het Fonds voor Cultuurparticipatie heeft vanuit de rijksoverheid de opdracht initiatieven voor cultuurparticipatie, immaterieel erfgoed en cultuuronderwijs financieel te ondersteunen.

Bovensectorale instellingen

Er zijn vijf landelijke bovensectorale ondersteunende instellingen in de culturele basisinfrastructuur (de BIS). LKCA is sinds de oprichting in 2013 een van deze vijf. Het verzorgt in opdracht van OCW de landelijke informatie- en netwerkfunctie, deskundigheidsbevordering en monitoring, en onderzoek op het terrein van cultuureducatie en amateurkunst.

Andere instellingen op onder meer het terrein van cultuurbeoefening zijn Stichting Méér Muziek in de Klas, stichting Cultureel Jongeren Paspoort (CJP), Platform ACCT, Kenniscentrum Immaterieel Erfgoed Nederland (KIEN) en de Rijksdienst voor Cultureel Erfgoed (RCE).





Rijk

Provincie

Gemeente

Overheden

Overheden

Overheden zijn organen die met hun beleid (wetgeving, beleidsprogramma's en financiering) beoefenaars, aanbieders en ondersteuners aansturen en ondersteunen.

Gemeenten

Gemeenten nemen bijna 60% van alle overheidsuitgaven aan cultuur voor hun rekening en zijn daarmee de grootste cultuurfinanciers van Nederland. De overgrote meerderheid van de gemeenten (88%) heeft beleid voor cultuurbeoefening, meestal voor zowel school als vrije tijd. Dat beleid bestaat uit meerdere beleidsinstrumenten, met als belangrijkste het verstrekken van subsidies en het aanstellen van cultuurcoaches. Daarna volgen het faciliteren van netwerken en platforms en aparte regelingen voor cultuurbeoefening door inwoners met lagere inkomens. De meeste gemeenten richten hun beleid op een groot aantal partijen, waarvan amateurkunstgroepen, scholen, bibliotheken, amateurkunstenaars, leerlingen, musea, archieven, erfgoedinstellingen, theaters, schouwburgen, centra voor de kunsten, muziekscholen en historische of archeologische verenigingen de belangrijkste zijn.

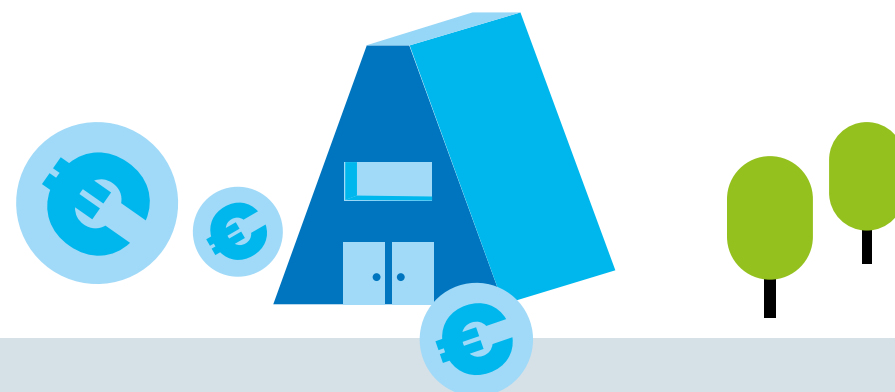
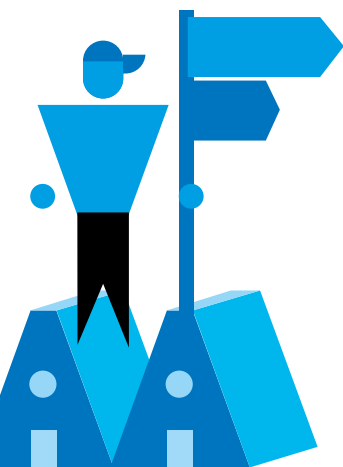
Provincies

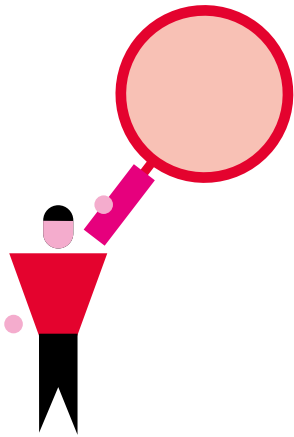
Provincies hebben een minder grote rol in de financiering van het culturele veld. Provincies spelen voornamelijk een rol in de tweedelijns ondersteuning, in het bevorderen van de kwaliteit en het zorgen voor een regionale spreiding. Per provincie zijn er ook nog eens grote verschillen in rollen en instrumentarium. Wel (mede) financieren ze allemaal een provinciale steunfunctieinstelling en ze hebben met diverse regelingen aandacht voor cultuurbeoefening. Het CBS laat zien dat provincies aanzienlijk minder in cultuur investeren dan andere overheden. De totale cultuurlasten van provincies waren in 2023 wel ruim 13% hoger dan in 2021.

Rijksoverheid

De laatste decennia krijgt cultuuronderwijs landelijk toenemende beleidsaandacht, voor zowel de kunstvakken als het cultureel erfgoed. Meer recent zien we ook steeds meer aandacht voor de amateurkunstsector in de vorm van onder meer de Bestuurlijke Afspraken Cultuurbeoefening.

De Rijksoverheid gebruikt in de eerste plaats wettelijk beleid voor het verankeren en stimuleren van cultuureducatie in het onderwijs. Het wettelijk beleidsinstrumentarium bestaat onder meer uit de kerndoelen voor primair en voortgezet onderwijs en het eind-examenvak ckv in het voortgezet onderwijs. Daarnaast is er ook bovenwettelijk beleid. Dat bestaat uit stimuleringsprogramma's en subsidieregelingen om scholen te verleiden meer werk te maken van cultuuronderwijs. Een belangrijk voorbeeld is Cultuureducatie met Kwaliteit. Recent is er dus ook meer aandacht voor amateurkunst, waarbij 'toegankelijkheid', 'spreiding' en 'gelijkheid' hoog op de agenda staan. Een reden hiervoor is dat onderzoek aantoonde dat cultuurdeelname waardevol is voor diverse groepen en bijdraagt aan verschillende maatschappelijke opgaven zoals het bestrijden van eenzaamheid en werken aan sociale cohesie en preventie. De centrale doelstelling van het Rijk voor erfgoed is behoud en toegankelijkheid. Deze doelstelling is vastgelegd in de Wet op specifiek Cultuurbeleid, de Erfgoedwet en in internationale verdragen.





Literatuur

Broers, B., Koomen, B., & Vinken, H. (2023). *Erfgoedvrijwilligers in beeld. Een onderzoek naar de vrijwilligers van erfgoedinitiatieven in Nederland*. Het PON & Telos/Pyrrhula Research Consultants.

CBS. (2022). *Onderzoek Kunst- en Cultuureducatie. Ramingen 2016 en 2018/2019*. CBS.

CBS. (2024). *Detailering cultuurlasten gemeenten en provincies, 2023*. CBS.

Gómez Berns, A., Bronkhorst, P., Wessels, W., & Van Stam, W. (2025). *Monitor Brede Regeling Combinatiefuncties 2024*. Mulier Instituut.

Goossens, L., & Neele, A. (2023). *'Er is strikt genomen geen rol'. Provinciaal cultuureducatie- en cultuurparticipatiebeleid: een analyse naar de provinciale rolopvatting in het cultureel bestel*. LKCA.

Goossens, L., Neele, A., & Poll, J. (2026). *Monitor gemeentelijk beleid voor cultuurbeoefening op school en in de vrije tijd 2026*. LKCA.

Hageman, H., Meewis, V., Neele, A., & Poll, J. (2022). *'Wij maken geen cultuur!'*. Monitor gemeentelijk beleid cultuureducatie en cultuurparticipatie. LKCA.

Hagenaars, P. (2020). *Opdracht & Onmacht. Cultuuronderwijsbeleid van Den Uyl tot Rutte-III*. Proefschrift Erasmus Universiteit Rotterdam.

Lommertzen, J., Termorshuizen, T., Notten, N., Geurts, R., Lucas, K., Vullings, N., & Van den Broek, A. (2023). *Monitor Cultuureducatie vo 2022-2023 - vormgeving of vorming*. ResearchNed/Gelijkschap.

Neele, A. (2023). *Kunstzinnig, creatief en muzikaal actief in de vrije tijd. Monitor Amateurkunst 2023*. LKCA.

Neele, A. (2024). *VerenigingsMonitor 2024. Verenigingen voor kunstbeoefening in cijfers*. LKCA.

Rijksdienst voor het Cultureel Erfgoed, & KIEN. (2024). Erfgoedbeoefening. In *De Erfgoedmonitor* [Databank]. Geraadpleegd op 21 februari 2025, van <https://erfgoedmonitor.cultureelerfgoed.nl/mosaic/dashboard/erfgoedbeoefening>.

Swartjes, B., & De Hoog, T. (2024). Cultuur en participatie. In *Cultuurmonitor 2024*. Geraadpleegd op 28 februari 2025, van <https://www.cultuurmonitor.nl/thema/cultuur-en-participatie/>.

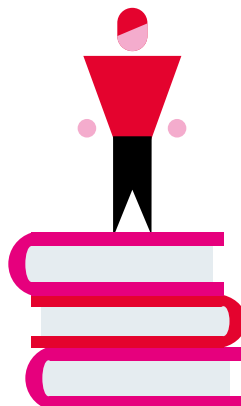
Termorshuizen, T., Luyten, E., Lommertzen, J., & Notten, N. (2023). *Monitor Cultuureducatie primair onderwijs 2022-2023*. ResearchNed/Gelijkschap.

Van der Horst, A., Nauta, O., Nijboer, R., & Weemstra, J. (2022). *Beleidsdoorlichting Erfgoed. Eindrapport*. DSP-groep.

Warmer, M., & Groenendijk, T. (2022). *Kunstzinnige oriëntatie in het basisonderwijs*. Domeinbeschrijving ten behoeve van peilingsonderzoek. SLO.

Wijn, C., Vinkenburg, B., Wierenga, W., Van Heerwaarden, A., & Terwisscha, M. (2022). *Op weg naar herpositionering. Visie van Berenschot op de rol van de provincies in het culturele bestel*. Berenschot.

In deze literatuurlijst staan enkel bronnen die gebruikt zijn binnen deze interactieve pdf. Daarmee is het een selectie van de bronnen die zijn gebruikt binnen de *Kennissynthese cultuurbeoefening op school en in de vrije tijd 2026*.



Een overzicht van het onderzoek naar cultuureducatie, cultuurparticipatie, amateurkunst, erfgoedparticipatie, talentontwikkeling en immaterieel erfgoed in Nederland en Caribisch Nederland. In de kennissynthese beschrijven we de belangrijkste bevindingen van gepubliceerd Nederlands onderzoek in de afgelopen tien jaar en geven we een beeld van recente ontwikkelingen in cultuurbeoefening.

Lees meer in de complete [Kennissynthese cultuurbeoefening op school en in de vrije tijd 2026](#).

Colofon

Kennissynthese Cultuurbeoefening op school en in de vrije tijd

Uitgevoerd door

LKCA (Landelijk Kennisinstituut Cultuureducatie en Amateurkunst), met medewerking van RCE (Rijksdienst voor het Cultureel Erfgoed)

Auteurs

Luud Goossens, Arno Neele (LKCA) en Wim Burggraaff (Rijksdienst voor het Cultureel Erfgoed)

Met dank aan

Petra Faber, Leontine Herschoe (LKCA) en Susanne Bergwerff-Verburg (Kenniscentrum Immaterieel Erfgoed Nederland)

Vormgeving

Taluut, Utrecht

Over LKCA

Cultuurbeoefening is essentieel voor een creatieve en veerkrachtige samenleving. Daarom versterkt LKCA de kwaliteit en positie van cultuureducatie en amateurkunst. We maken kennis toegankelijk en stimuleren samenwerking en professionalisering.

LKCA probeert publicaties zo toegankelijk mogelijk aan te bieden. Neem contact met ons op bij ontoegankelijke informatie via info@lkca.nl.

©LKCA Utrecht, april 2026

